

دليل استخدام الخدمات الإلكترونية التسجيل الإلكتروني للزواج المدني دائرة محاكم رأس الخيمة

النسخة رقم (1.0)

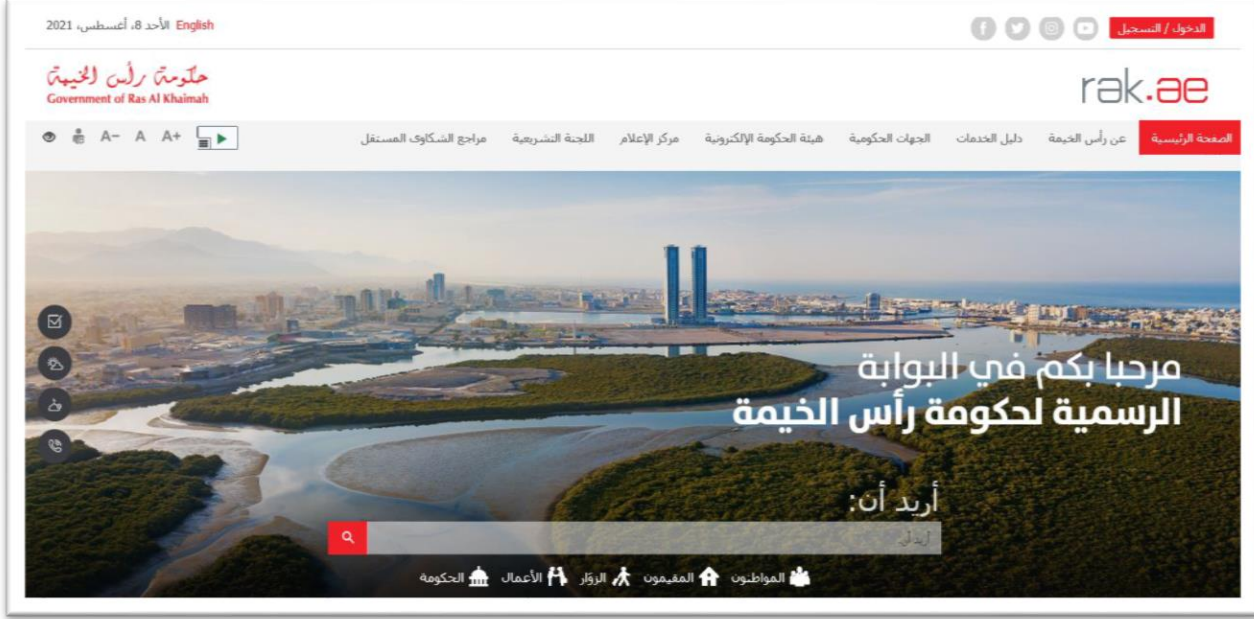
العنوان	دليل استخدام – التسجيل الإلكتروني للزواج المدني	رقم الإصدار	1.0
---------	---	-------------	-----

جدول المحتويات

- 3 1- التسجيل الإلكتروني للزواج المدني.....

1- التسجيل الإلكتروني للزواج المدني

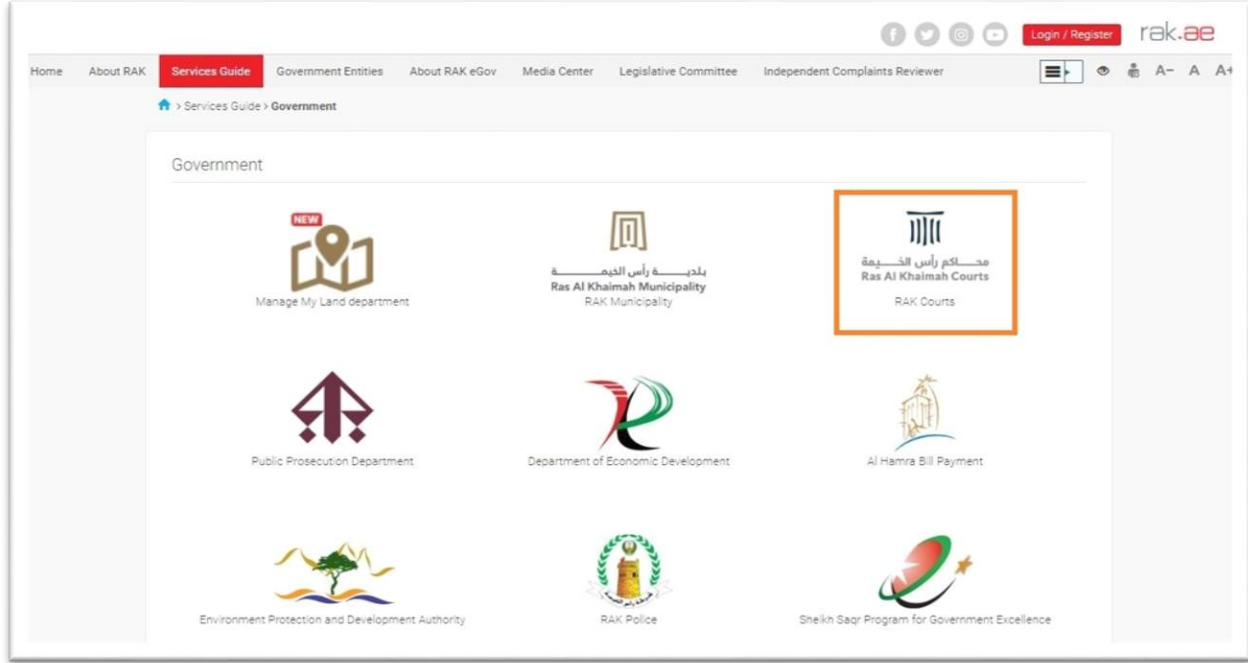
1- قم بالدخول للبوابة الرسمية لحكومة رأس الخيمة (<https://www.rak.ae/wps/portal>)



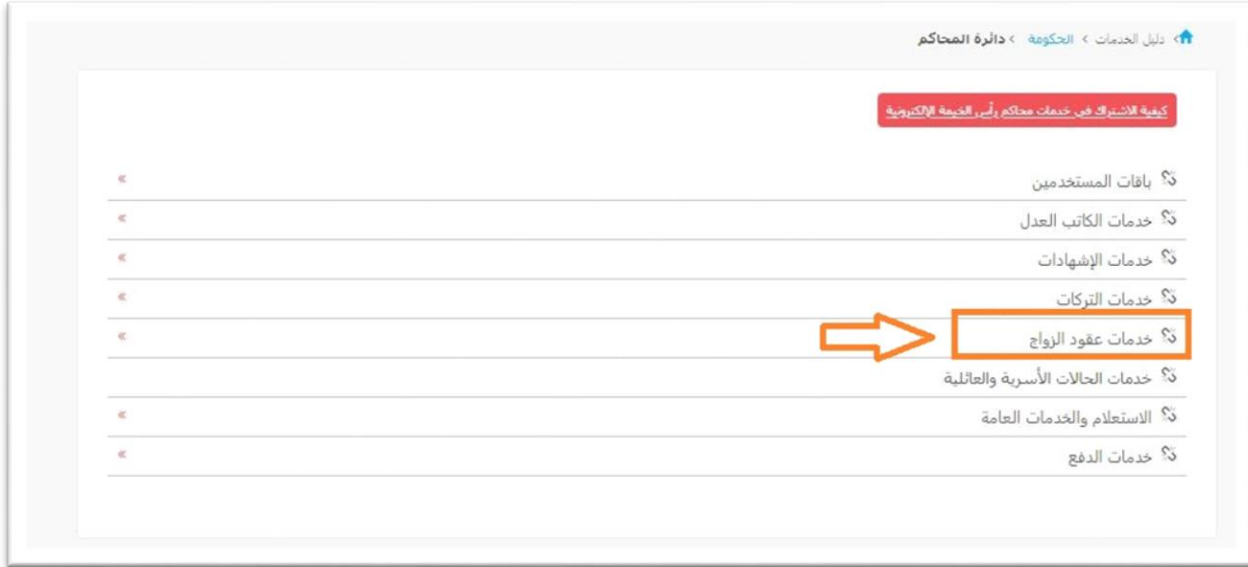
2- قم اختيار " الحكومة " من قائمة " دليل الخدمات ":



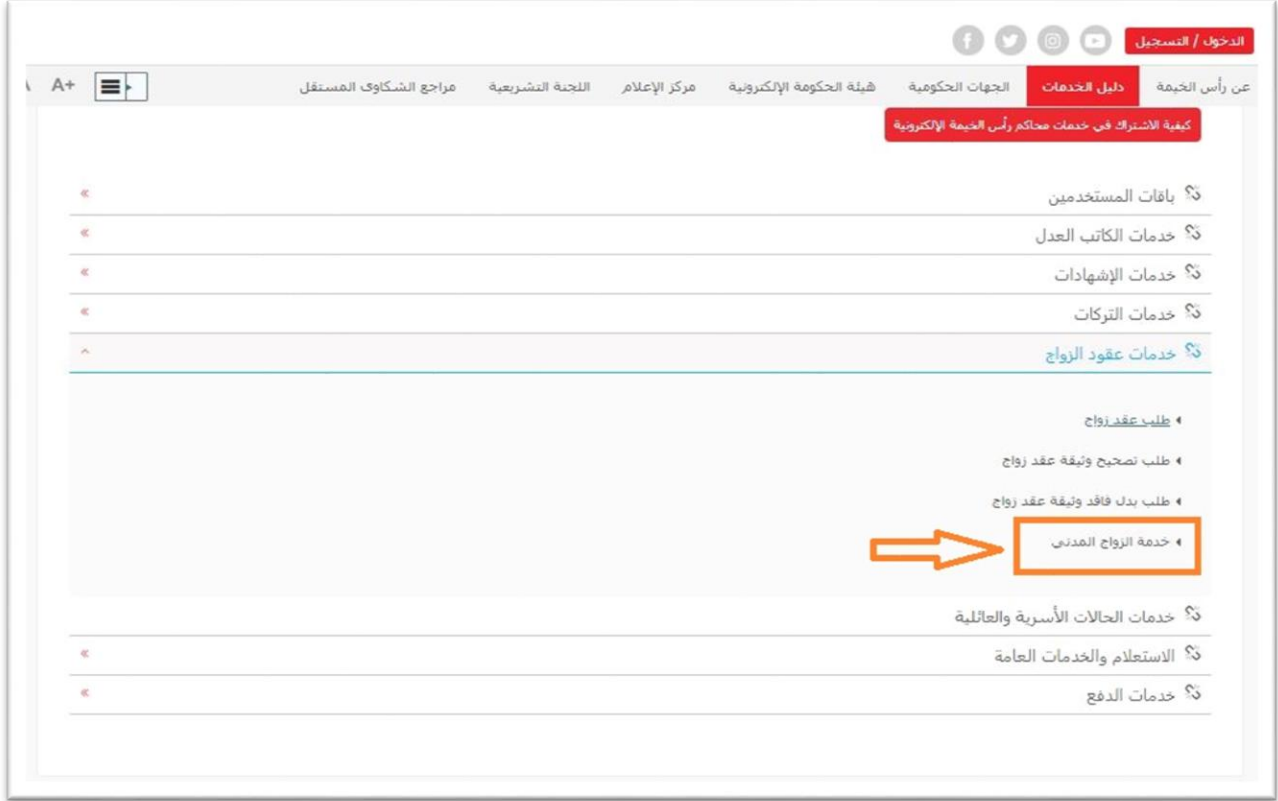
3- من قائمة الجهات الحكومية في رأس الخيمة انقر على أيقونة "دائرة المحاكم":



4- قم باختيار " خدمات عقود الزواج "



5- ثم انقر زر " خدمة الزواج المدني "



The screenshot shows the website interface for the Ras Al Khaimah Courts. The top navigation bar includes links for 'الدخول / التسجيل' (Login / Register), 'عن رأس الخيمة' (About Ras Al Khaimah), 'دليل الخدمات' (Services Guide), 'الجهات الحكومية' (Government Entities), 'هيئة الحكومة الإلكترونية' (Electronic Government Authority), 'مركز الإعلام' (Media Center), 'اللجنة التشريعية' (Legislative Committee), and 'مراجع الشكاوى المستقل' (Independent Complaints Review). A red banner below the navigation bar reads 'كيفية الاشتراك في خدمات محاكم رأس الخيمة الإلكترونية' (How to register for the electronic services of the Ras Al Khaimah Courts). The main content area lists various services with expandable arrows: 'باقات المستخدمين' (User Packages), 'خدمات الكاتب العدل' (Notary Services), 'خدمات الإشهادات' (Attestation Services), 'خدمات التركات' (Estate Services), 'خدمات عقود الزواج' (Marriage Contracts Services), 'طلب عقد زواج' (Request for Marriage Contract), 'طلب تصحيح وثيقة عقد زواج' (Request for Correction of Marriage Contract Document), 'طلب بدل فاقد وثيقة عقد زواج' (Request for Replacement of Lost Marriage Contract Document), 'خدمة الزواج المدني' (Civil Marriage Service) - highlighted with an orange arrow, 'خدمات الحالات الأسرية والعائلية' (Family and Domestic Cases Services), 'الاستعلام والخدمات العامة' (Inquiries and General Services), and 'خدمات الدفع' (Payment Services).

6- لتنتقل مباشرة الى شاشة وصف الخدمة، ثم لتبدأ الخدمة انقر " أبدأ الخدمة":



7- قم بإدخال رقم الهاتف (المكون من 9 أرقام) أو البريد الإلكتروني وذلك لاستلام رمز التحقق، ثم انقر "تأكيد"

8- قم بإدخال رمز التحقق الذي استلمته على رقم الهاتف المدخل او البريد الإلكتروني ثم انقر على "التالي".

ملاحظات:



A في حال عدم استلام رمز التحقق على رقم الهاتف المدخل خلال دقيقة لسبب ما، انقر زر "يرجى إعادة إرسال رمز التحقق" ليتمكن النظام من ارسال رمز تحقيق جديد لك.

B في حال الرغبة بتغيير رقم الهاتف المرغوب باستلام رمز التحقق عليه، انقر زر "تغيير رقم الجوال / البريد الإلكتروني" ليفتح النظام شاشة ادخال الرقم مرة أخرى ثم قم بإدخال الرقم الجديد.

- في حال تم ادخال رقم الهاتف والبريد الإلكتروني سيتم ارسال الرمز على الهاتف
- في حال تم ادخال رقم الهاتف فقط او البريد الإلكتروني فقط سيتم ارسال الرمز على الوسيلة المختارة

10- قم بإدخال بيانات إحدى وثانقك الرسمية التالية وإدخال البيانات المتعلقة بها كالتالي:

قم بإختيار الوثيقة الرسمية لك من القائمة المنسدلة:

- رقم الهوية الإماراتية

يتم ادخال رقم الهوية واختيار الجنسية وتاريخ ميلادك بالنقر على ايقونة التقويم

- رقم جواز السفر (لغير حاملي بطاقة الهوية الإماراتية)

قم بادخال رقم الجواز واختيار الجنسية وتاريخ ميلادك بالنقر على ايقونة التقويم

- الرقم الموحد (لغير حاملي بطاقة الهوية الإماراتية)

زواج مدني
الزواج

طريقة البحث: الرقم الموحد (لغير حاملي بطاقة الهوية الإماراتية)

الرقم الموحد: *

الجنسية: *

تاريخ الميلاد: *

قم بادخال الرقم الموحد والجنسية وتاريخ ميلادك بالنقر على ايقونة التقويم

- 11- ثم يتم النقر على زر " بحث" ، ل يتم التحقق من صحة البيانات المدخلة، ثم يتم الانتقال الى الجزء التالي من الاستمارة (بدون ادخال رقم الهوية او رقم التعريف المختار و النقر على زر البحث لن يتم الانتقال الى الجزء التالي) لتنتقل الى خانة الاسم الأول ومن ثم تعبئة بيانات الزوج. حتى الوصول الى الجزء الخاص بالحالة الإجتماعية :
- أعزب : قم باختيار اعزب في حالة الحالة أعزب

المنطقة: * RAK

الشمارع/المسول:

الحالة الإجتماعية: * أعزب متزوج أرمل مطلق

هل لديك وصية: * لا نعم

إقرار: * بما يؤكد أن حالتي الاجتماعية التي نكرتها صحيحة، وأني إن سبق لي الزواج فقد تقدمت بما يثبت ذلك، كما أؤكد على أنني ليس بيني وبين الطرف الثاني قرابة البود، أو الأخوة، أو الأعمام أو الأعمال وأن جميع المعلومات التي قمت بإدخالها صحيحة وأتحمل المسؤولية القانونية في حال تبين خلاف ذلك. ##

التالي <

- متزوج : قم باختيار ما إذا كانت شريعتك(ديانتك) تسمح بذلك (تعدد الزوجات) ام لا.

المنطقة: * RAK

الشمارع/المسول:

الحالة الإجتماعية: * أعزب متزوج أرمل مطلق

هل شريعتك تسمح بذلك؟ * نعم لا

هل لديك وصية: * لا نعم

إقرار: * بما يؤكد أن حالتي الاجتماعية التي نكرتها صحيحة، وأني إن سبق لي الزواج فقد تقدمت بما يثبت ذلك، كما أؤكد على أنني ليس بيني وبين الطرف الثاني قرابة البود، أو الأخوة، أو الأعمام أو الأعمال وأن جميع المعلومات التي قمت بإدخالها صحيحة وأتحمل المسؤولية القانونية في حال تبين خلاف ذلك. ##

التالي <

- أرمل : اذا سبق لك الزواج وتوفيت الزوجة قم بإدخال تاريخ الوفاة.

RAK المدينة:*

الشارع/المزل:

الحالة الإجتماعية: * أعرب متزوج أرمل مطلق

تاريخ الحالة: *

هل لديك وصية: لا نعم

إقرار: ييؤكد أن حالتي الاجتماعية التي ذكرتها صحيحة، وأني إن سبق لي الزواج فقد تقدمت بما يثبت ذلك، كما أؤكد على أنني ليس بيني وبين الطرف الثاني قرابة البود، أو الأخوة، أو الأعمام أو الأعمال وأن جميع المعلومات التي قمت بإدخالها صحيحة وأتحمّل المسؤولية القانونية في حال تبين خلاف ذلك.##

التالي <

- مطلق: في حالة ما اذا كان قد سبق لك الزواج، وحدث طلاق قم بإدخال تاريخ الطلاق.

005-رأس الخيمة المنطقة:*

RAK المدينة:*

الشارع/المزل:

الحالة الإجتماعية: * مطلق أرمل متزوج أعرب

تاريخ الحالة: *

هل لديك وصية: لا نعم

إقرار: ييؤكد أن حالتي الاجتماعية التي ذكرتها صحيحة، وأني إن سبق لي الزواج فقد تقدمت بما يثبت ذلك، كما أؤكد على أنني ليس بيني وبين الطرف الثاني قرابة البود، أو الأخوة، أو الأعمام أو الأعمال وأن جميع المعلومات التي قمت بإدخالها صحيحة وأتحمّل المسؤولية القانونية في حال تبين خلاف ذلك.##

التالي <

في جميع الحالات السابقة يجب الاجابة على السؤال ، هل لديك وصية ؟

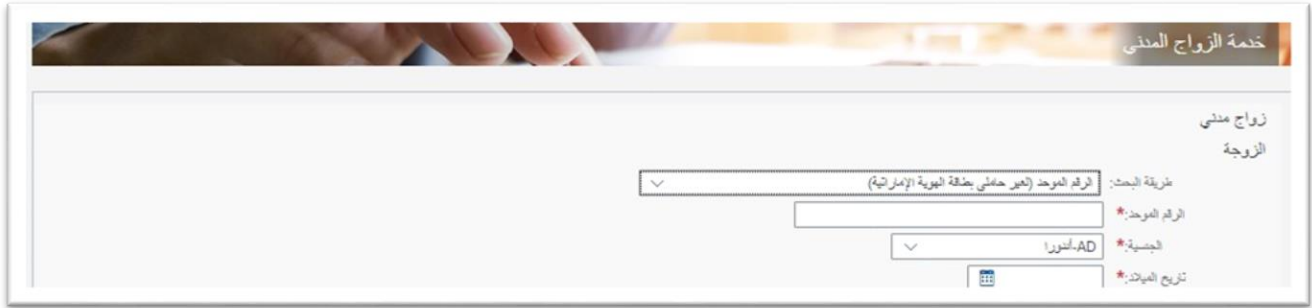
- 13- بنفس طريقة البحث عن بيانات الزوج يتم البحث عن بيانات الزوجة كالآتي:
- قم بإدخال بيانات إحدى وثائقك الرسمية التالية وإدخال البيانات المتعلقة بها كالتالي:

- قم بإختيار الوثيقة الرسمية لك من القائمة المنسدلة:
- رقم الهوية الإماراتية

- يتم ادخال رقم الهوية واختيار الجنسية وتاريخ ميلاد الزوجة بالنقر على ايقونة التقويم
- رقم جواز السفر (لغير حاملي بطاقة الهوية الإماراتية)

- قم بإدخال رقم الجواز واختيار الجنسية وتاريخ ميلاد الزوجة بالنقر على ايقونة التقويم

- الرقم الموحد (لغير حاملي بطاقة الهوية الإماراتية)



قم بادخال الرقم الموحد والجنسية وتاريخ ميلاد الزوجة بالنقر على ايقونة التقييم

14- ثم يتم النقر على زر " بحث"، ليتم التحقق من صحة البيانات المدخلة، ثم يتم الانتقال الى الجزء التالي من الاستمارة (بدون ادخال رقم الهوية او رقم التعريف المختار و النقر على زر البحث لن يتم الانتقال الى الجزء التالي) لتنتقل الى خانة الاسم الأول ومن ثم تعبئة بيانات الزوجة. حتى الوصول الى الجزء الخاص بالحالة الاجتماعية :

- عزباء: إذا كانت "عزباء" يتم اختيار الحالة الاجتماعية عزباء.



- أرملة: في حالة " أرملة" يتم ادخال تاريخ وفاة الزوج المتوفي



مطلقة: في حالة " مطلقة " يتم ادخال تاريخ الطلاق

في جميع الحالات السابقة يجب الاجابة على السؤال ، هل لديك وصية ؟

15- انقر زر " التالي " للانتقال الى الشاشة التالية (تاريخ الزواج – شروط الزوجين)

- A. قم بإدخال تاريخ الزواج المتوقع
- B. شروط الزوجين باللغة العربية
- C. شروط الزوجين باللغة الإنجليزية

ملاحظة: في حال لا يوجد شروط بين الزوجين يتم النقر على " لا شروط بينهما"

16- قم بالنقر على زر " التالي" لتظهر شاشة إضافة مرفقات:

ملاحظة: تعرض الشاشة أعلى قائمة نوعية المرفقات الإلزامية للطلب وهي كالتالي:

- صورة من جواز سفر الزوج
- صورة من جواز سفر الزوجة
- نموذج الطلب الموقع (طلب الزواج بعد طباعته والتوقيع عليه من قبل الزوجين)

17- بالنقر على زر "طباعة استمارة طلب الزواج" يظهر طلب عقد زواج مدني وبيانات الزوجين والتي تم إدخالها سابقا

قسم عقود الزواج

Marriage Contracts Division
طلب عقد زواج مدني لغير المسلمين رقم الطلب: 2023600443
Non-Muslim Civil Marriage Application – Application No. 2023600443

نحن:
The Husband holding the following: الزوج ولحمل البيانات الشخصية التالية:

الحالة الاجتماعية Marital status	تاريخ الميلاد D.O.B	الجنسية Nationality	الاسم Name
Marrned	02.08.1990	الارجنتين	Ahmed Test
متزوج		Argentin	Ahmed
البريد الإلكتروني E-mail	الهاتف Mobile No	رقم الهوية Identification No	الهوية Identification
rakinspector@gmail.com	+971588488769	8888	الهوية الإماراتية Emirates ID

The Wife holding the following personal details: الزوجة ولحمل البيانات الشخصية التالية:

الحالة الاجتماعية Marital status	تاريخ الميلاد D.O.B	الجنسية Nationality	الاسم Name
حرة	01.09.1995		anna a
Single			Anna
البريد الإلكتروني E-mail	الهاتف Mobile No	رقم الهوية Identification No	الهوية Identification
rakinspector@gmail.com	+971588488769	9999	الهوية الإماراتية Emirates ID

نود عقد زواج مدني ونقر بأن المعلومات الشخصية الواردة أعلاه مسجدة ونقر بأنه ليس بيننا قرابة البنوة أو الأخوة أو الأعمام أو الأخوات وهي محل
دين خلاف ذلك، فإننا نحمل المسؤولية القانونية، وقد اتفقا على الشروط التالية:

We would like to conclude civil marriage and we declare that the personal information stated above is correct and we
declare that we have no kinship of fixation, fraternity or uncles and if it turned out otherwise, we shall hold legal
liability, and we agreed upon the following conditions:

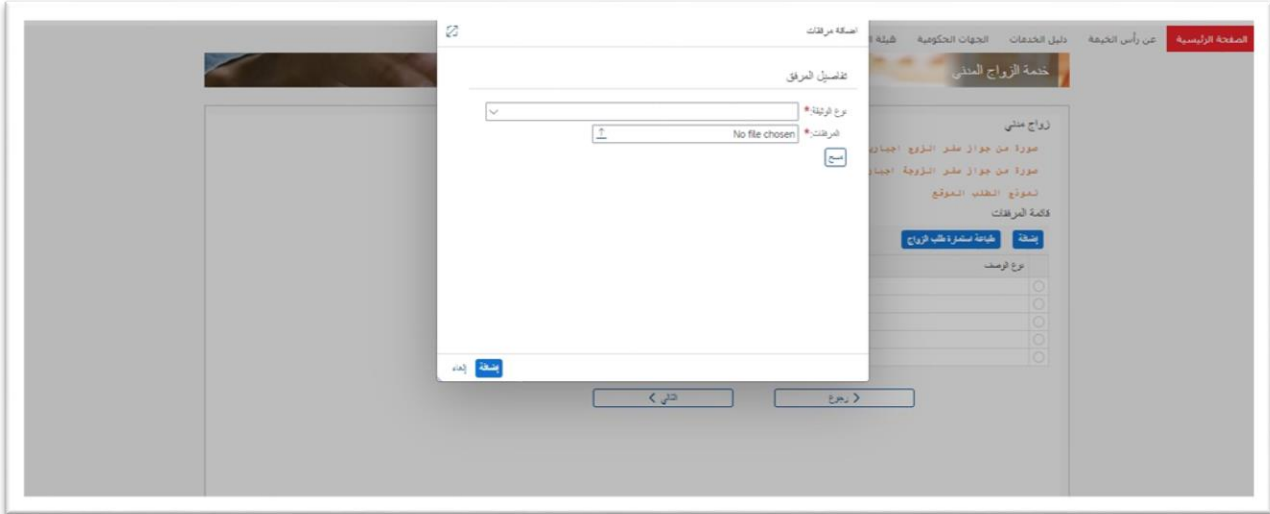
شروط الزوجين Spouses' Conditions	
No specific conditions between the spouses	لا شروط بينهما

توقيع الزوجة
Wife Signature

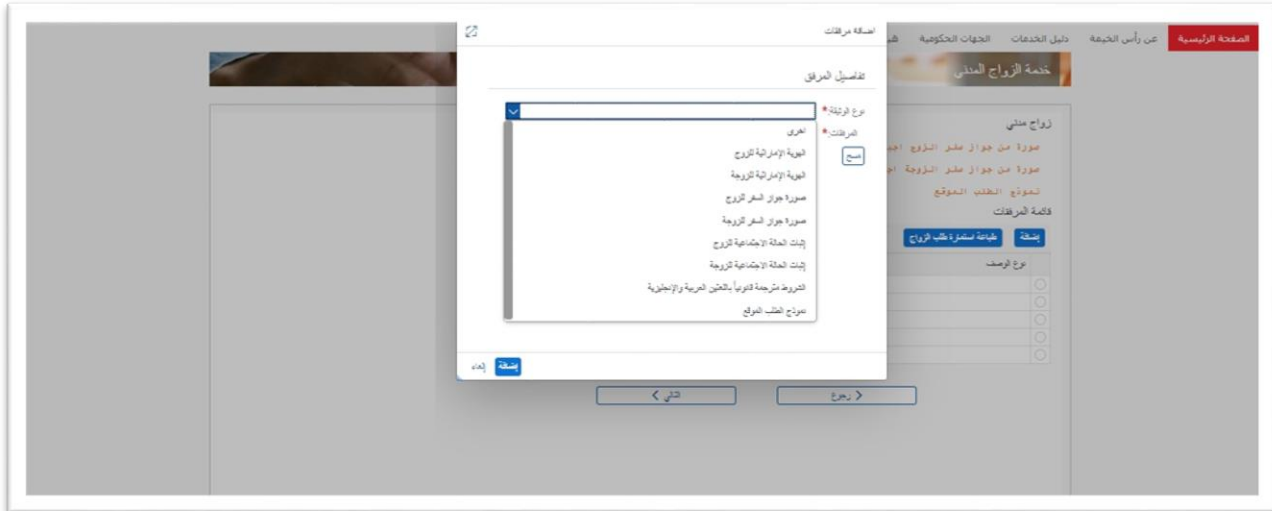
توقيع الزوج
Husband Signature

18- يتم التوقيع في أسفل الطلب بواسطة الزوجين (توقيع الزوج على اليمين – توقيع الزوجة على اليسار)

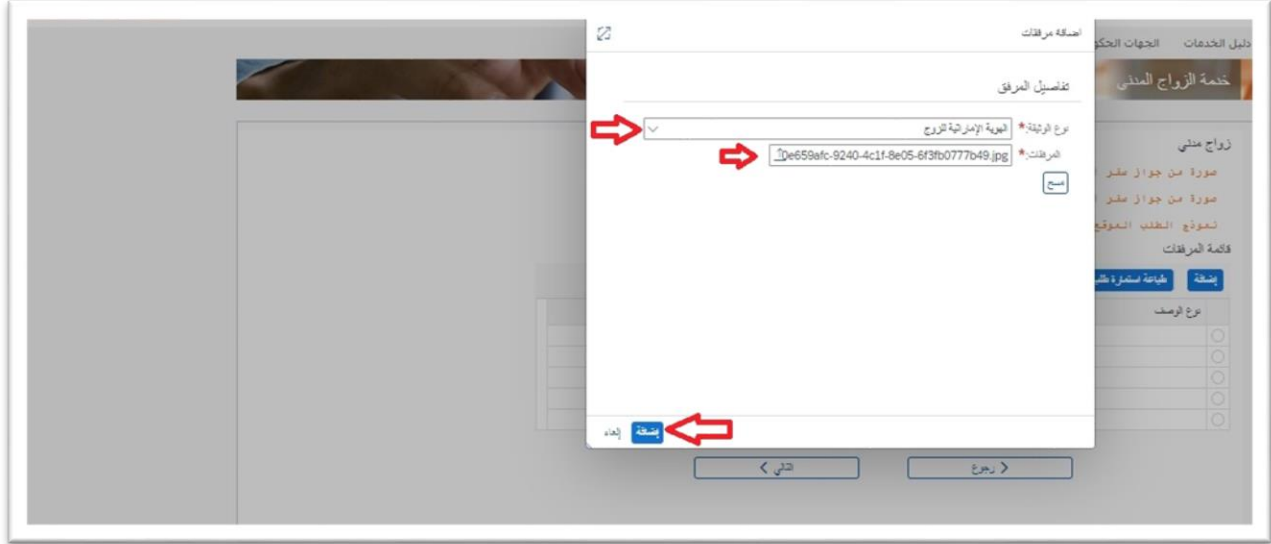
19- انقر زر " إضافة" لتظهر شاشة لاختيار نوع المرفق المراد ارفاقه



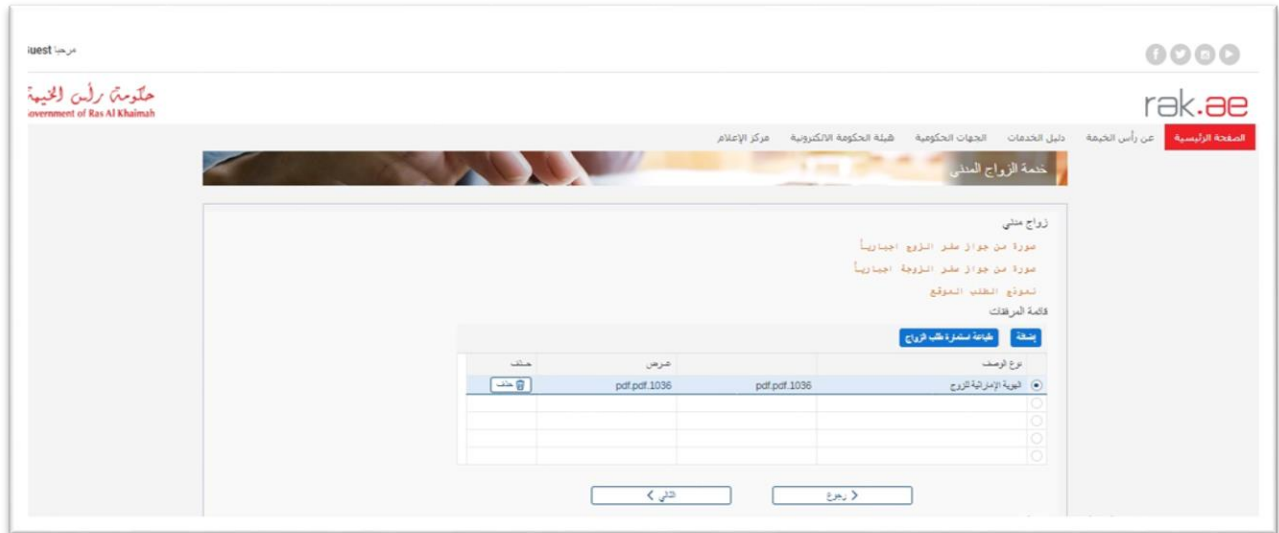
20- قم باختيار نوع المرفق من القائمة المنسدلة



21- بعد اختيار نوع المرفق، قم بتحميل المرفق من جهاز الحاسب الخاص بك او النقر على زر "مسح" لتغيير المرفق بأخر.



22- بعد الانتهاء والتأكد من تحميل المرفق الصحيح يتم النقر على زر "أضافة" ليندرج المرفق في قائمة المرفقات مباشرة.



23- بعد الانتهاء من تحميل جميع المرفقات الاجبارية يتم النقر على زر " التالي "

دليل الخدمات الجهات الحكومية هيئة الحكومة الإلكترونية مركز الإعلام

خدمة الزواج المدني

زواج مدني

صورة من جواز سفر الزوج اجبارياً

صورة من جواز سفر الزوجة اجبارياً

نموذج الطلب الموقع

قائمة المرفقات

إضافة طباعة مستمرة طلب الزواج

حذف	عرض	نوع المرفق
<input type="checkbox"/>	pdf.pdf.1036	صورة جواز السفر للزوج
<input type="checkbox"/>	pdf.pdf.1036	صورة جواز السفر للزوجة
<input type="checkbox"/>	pdf.pdf.1036	نموذج الطلب الموقع

التالي < > رجوع

24- يتم الانتقال الى شاشة ادخال رقم الهاتف الخاص بالزوجة والبريد الالكتروني المراد استخدامه ثم النقر على زر " تأكيد "

رأس الخيمة حكومة رأس الخيمة Government of Ras Al Khaimah

rak.ae

دليل الخدمات الجهات الحكومية هيئة الحكومة الإلكترونية مركز الإعلام

خدمة الزواج المدني

زواج مدني

تم إرسال كلمة المرور للمرة واحدة إلى رقم الجوال +971 588488769

رقم هاتف: *

إعادة إرسال رمز التحقق 54 ثواني

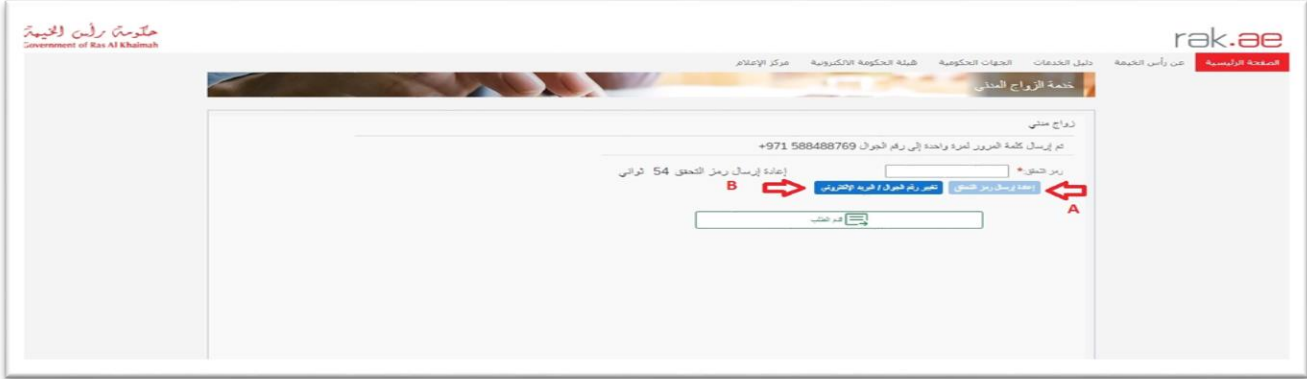
إعادة إرسال رمز التحقق

تغير رقم الجوال / البريد الإلكتروني

أ B

إدخال رقم الهاتف

ملاحظات:



A في حال عدم استلام رمز التحقق على رقم الهاتف المدخل خلال دقيقة لسبب ما، انقر زر "يرجى إعادة إرسال رمز التحقق" ليتمكن النظام من ارسال رمز تحقيق جديد لك.

B في حال الرغبة بتغيير رقم الهاتف المرغوب باستلام رمز التحقق عليه، انقر زر "تغيير رقم الجوال / البريد الالكتروني" ليفتح النظام شاشة ادخال الرقم مرة أخرى ثم قم بإدخال الرقم الجديد.

25- يتم ادخال رمز التحقق الصحيح، وبعد ذلك يتم النقر على زر "قدم الطلب" ليتم الانتقال للشاشة التالية حيث يظهر تقديم الطلب بنجاح وتعرض الرقم المرجعي.

